

Univerzální dálkové ovládání SE609B Návod k použití

Před zahájením nastavení si důkladně přečtěte pokyny. Univerzální dálkový ovladač lze použít k aktivaci až dvou zařízení, jako jsou otevírání garážových vrat a/nebo otevírání brány, a každé tlačítko dálkového ovladače lze v případě potřeby nastavit na jinou verzi ovládání, viz seznam kompatibility níže.

1. Začněte se zavřenými vraty nebo garážovými vraty.
2. Zjistěte, zda váš otvírač používá k přidání dálkového ovladače tlačítko učení nebo zda používá kódové spínače (viz Seznam kompatibility).
3. Odstraňte přístupový kryt dálkového ovladače jeho odsunutím ve směru šipky, čímž získáte přístup k programovacímu tlačítku a kódovým spínačům (obr. 1).

Programování pro systémy kódových spínačů:

4. Přepínače kódů na dálkovém ovladači nastavte do stejných poloh jako na funkčním dálkovém ovladači nebo rádiovém přijímači.
5. Stiskněte a podržte programovací tlačítko na dálkovém ovladači, dokud se nerozsvítí kontrolka LED (asi dvě sekundy), pak tlačítko uvolněte (obr. 2).
6. Stiskněte a uvolněte tlačítko na dálkovém ovladači, které chcete použít, a mezi jednotlivými stisky udělejte pauzu, dokud kontrolka nepřestane blikat, otvírač se aktivuje, stiskněte a uvolněte programovací tlačítko na dálkovém ovladači, aby si zapamatoval nastavení.
7. V případě potřeby zopakujte postup pro druhé tlačítko pomocí kódového spínače nebo pokynů pro naučení tlačítka použitých pro toto zařízení.
8. Vyzkoušejte, zda dálkový ovladač funguje

správně, a poté zasuňte přístupový kryt zpět na místo.

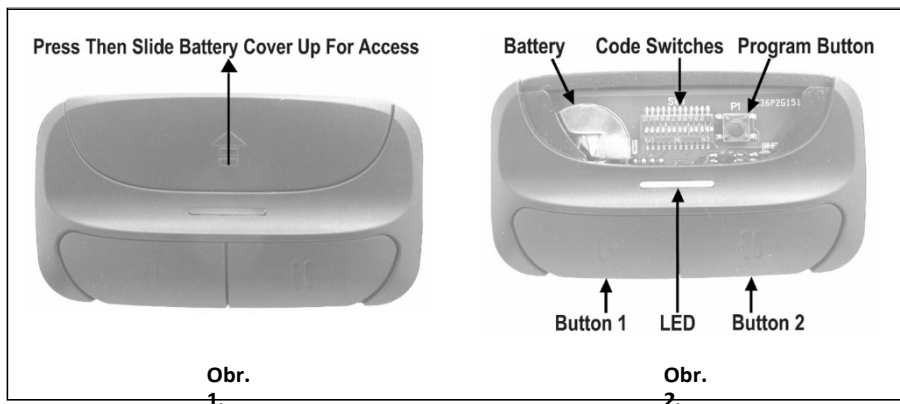
VAROVÁNÍ

Abyste předešli možným **vážným zraněním** nebo **smrtelným úrazům** způsobeným pohyblivostí se bránou nebo garážovými vraty:

- Dálkové ovládání **VŽDY** uchovávejte mimo dosah dětí. **NIKDY nedovolte** dětem, aby ovládaly nebo si hrály s vysílačem dálkového ovládání.
- Bránu nebo dveře aktivujte **POUZE tehdy**, když jsou dobře viditelné, správně nastavené a nebrání v pohybu.
- **VŽDY** mějte bránu nebo garážová vrata na očích, dokud nejsou zcela zavřená. **NIKDY nedovolte**, aby někdo překročil dráhu pohyblivostí se brány nebo vrat.

Programování pro tlačítkové systémy:

4. Najděte tlačítko učení na bráně nebo na otvírači garážových vrat.
5. Stiskněte a podržte programovací tlačítko na dálkovém ovladači, dokud se nerozsvítí kontrolka LED (asi dvě sekundy), pak tlačítko uvolněte (obr. 2).
6. Stiskněte a uvolněte tlačítko učení na otvírači, aby se kontrolka.
7. Stiskněte a uvolněte požadované tlačítko na dálkovém ovladači a mezi jednotlivými stisky udělejte pauzu, aby kontrolka přestala blikat, dokud:
 - A) Z otvírače se ozve cvaknutí
 - B) Kontrolka otvírače se rozsvítí nebo bliká
 - C) Kontrolka LED na otvírači se rozsvítí, pokud blikala, nebo bliká, pokud byla prodána.
 - D) Otvírač se aktivuje.
8. Poté stiskněte a uvolněte programovací tlačítko na dálkovém ovladači, aby se nastavení zapamatovalo.
9. V případě potřeby zopakujte postup pro druhé tlačítko pomocí kódového spínače nebo pokynů pro naučení tlačítka použitých pro toto zařízení.
10. Vyzkoušejte, zda dálkový ovladač funguje správně, a poté zasuňte přístupový kryt zpět na místo.

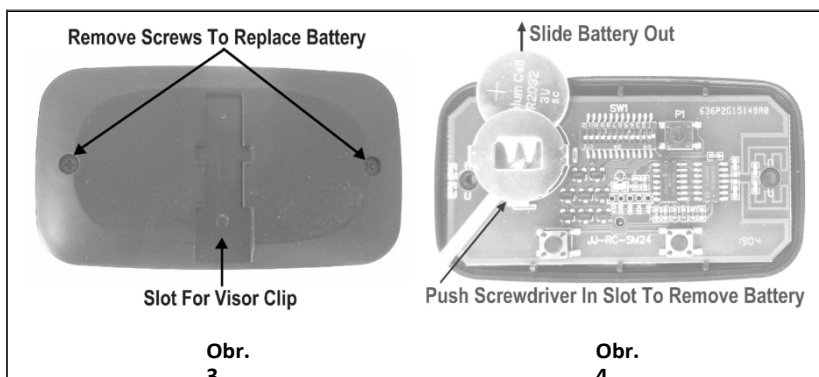


Seznam kompatibility a počet potřebných stisknutí tlačítek

1 čas	Linear® MegaCode 1997-Current 318MHz
2 krát	Chamberlain®* Oranžové tlačítko 1997-2005 390MHz
3 krát	Fialové tlačítko Chamberlain®* 2005-aktuální 315MHz
4 krát	Chamberlain®* Green Button 1993-1996 390MHz
5 krát	Genie Overhead Door® Intellicode 2005-Current 315MHz
6 krát	Genie Overhead Door® Intellicode 1995-Current 390MHz
7 krát	Stanley® Security Code 1998 310MHz
8 krát	Žluté tlačítko Chamberlain®* 2011-aktuální 310/315/390MHz
9 krát	Wayne Dalton® valivý kód 1999-současný 372,5MHz
12 krát	Genie® 12 Code Switch 1985 390MHz
13 krát	Lineární kódový spínač Multi-Code® 10 300MHz
15 krát	Kódový spínač Stanley Multi-Code® 10 310MHz
16 krát	Přepínač kódů Genie® 9 390MHz
17 krát	Lineární kódový spínač Moor-O-Matic® 8 310MHz

*Access Master, Do-It, Gatheron, LiftMaster, Link Control, Master Mechanic, Raynor, Sears Craftsman, Steel Craft, True Value jsou kompatibilní s technologií Chamberlain.

Výměna baterie: Pro výměnu baterie odšroubujte dva šrouby na zadní straně dálkového ovladače a horní část pouzdra se oddělí (obr. 3). Pomocí malého šroubováku nebo kancelářské sponky zatlačte na jednu z drážek držáku baterie a posuňte baterii dolů, dokud ji nebude možné vyjmout (Obr. 4). Nahraďte ji pouze 3V baterií CR2032 a zasuňte ji na místo, přičemž dbejte na to, aby strana s nápisem směřovala nahoru. Chcete-li pouzdro zavřít, nechte horní



dálkového ovládání směrem dolů a nasadte na něj zadní stranu, přičemž se ujistěte, že dvě tlačítka jsou na stejné straně jako dvě tlačítka na desce plošných spojů, a poté zasuňte šrouby.

VAROVÁNÍ

Abyste předešli možným vážným zraněním nebo smrti:

- **NIKDY nepouštějte** malé děti do blízkosti baterií
- Při požití baterie okamžitě informujte lékaře. Snížení rizika požáru, výbuchu nebo chemického popálení:
- Vyměňte **POUZE** za 3V mincovou baterii CR2032.
- **NEDOPLŇUJTE**, nerozebírejte, nezahřívejte nad 100 °C (212 °F) ani nespalujte.

Záruka: Na tento dálkový ovladač se vztahuje jednoletá výrobní záruka na výrobní vady nebo vady materiálů, která začíná běžet ode dne zakoupení dálkového ovladače. Pro uplatnění záruky je třeba dálkový ovladač vrátit prodejci nebo distributorovi, u kterého byl zakoupen. Společnost Remotes4Less nepřebírá a neodpovídá za žádné skutečné ani následné škody z reklamací na výkon tohoto dálkového ovladače, ani za žádné náklady spojené se ztrátou života, majetku nebo příjmů a nepřebírá žádné náklady na reinstalaci nebo odstranění.

UPOZORNĚNÍ: V souladu s pravidly FCC a nebo Industry Canada (IC) jsou zakázány úpravy nebo modifikace tohoto vysílače, s výjimkou výměny naučeného signálu nebo výměny baterie.

NEEXISTUJÍ ŽÁDNÉ DALŠÍ SERVISOVATELNÉ DÍLY.

Testováno v souladu s normami FCC **PRO POUŽITÍ DOMA NEBO V KANCELÁŘI.**

Provoz podléhá následujícím dvěma podmínkám: (1) toto zařízení nesmí způsobovat škodlivého rušení a (2) toto zařízení musí akceptovat jakékoli rušení/čtené rušení, které může způsobit nežádoucí provoz.